

晴耕雨読 72

発行：株式会社 建設プロジェクトセンター
建設コンサルタント・地質調査 解析・測量全般・
補償コンサルタント登録
〒869-1234
熊本県菊池郡大津町引水 215-1 (技術研究所)
本社：熊本市 / 八代支店 / 合志営業所
TEL：096-293-4400/FAX：096-293-4885
E-mail：kenpro@muc.biglobe.ne.jp

Vol.72 JAN 2024 seikoudoku

新年明けましておめでとうございます。今年は甲辰(きのえたつ)、始まりや発展の年だといわれます。



2024

甲辰 干支(辰)

阿蘇神社 日本三大楼門復活!

元日より悲しいニュースが目に見え込んできました。私たちが熊本地震を経験し、改めて「当たり前」が絶対ではない事を考えさせられ、阿蘇神社が地震後8年ぶりに楼門をくぐり拝殿前で手を合わせられることに感謝。 t/b



作業服チェンジしました

20年ほど定着していた作業服を一新しました! これからも、バリバリ頑張るばーい!!! 一同



山都町道の駅祝開駅式



山都町道の駅「通潤橋」1月13日に開駅式に参加。広場設計に我が社は関わりました。

「あおいくま」が大切♪♪♪

小国町のうどん屋に1月9日立ち寄った。ふとカレンダーに目をやると、「あおいくま」の文字が目についた。

あせらず おこらず いばらず
くさらず まけるな
今年も「あおいくま」で頑張ろう!! h/n

前

「前程万里」(ぜんていばんり) 見通しが明るく、希望に満ちていることを意味する言葉です。能登半島地震で被災された方々へ。熊本地震を経験した熊本県民として送りたい言葉です。一緒に頑張ろう!! 能登!!

身近な暮らしへの思い (~冬を楽しむ編~)

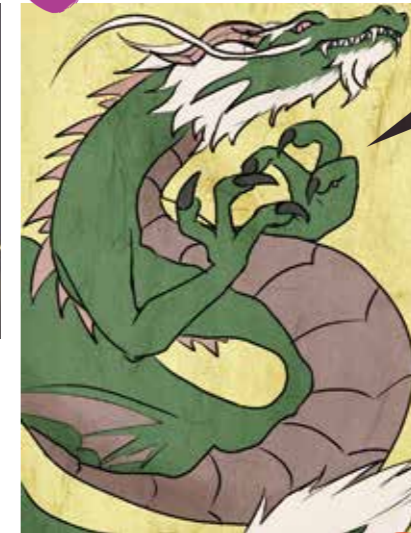
芸術的! 天草んナイト



■天草市

天草のイルミネーションは壮観です。牛深ハイヤ大橋の色鮮やかに夜空へ伸びる、近代的な曲線美。日本庭園ではカラフルな樹木が、湖面へ逆さに映り幻想的です。双方とも大盛況で、地元活性化への熱意が伝わってくる作品でした。 b/i

荒ぶる水神, 災害地名



竜や龍が地名につく場合、水に弱い土地の可能性が高いそうです。元々湿地や川だったり、水害や土砂崩れが起きやすかったり。地質図やハザードマップなどと照合した研究成果もあるようです。今も残る、古くからの知恵ということですね。左絵は年女である私が描いた辰です! y/s

どうしても拝みたい初日の出



元旦はゆっくりするのも良い。しかし今年の初日の出を拝むと、パワーが凄い!! とテレビから聞こえたので、絶対拝みたい! 秘密のポイントでしっかりと拝みました。

■二重の峠

大型契約が取れそうです

年々高齢化に歯止めがかからない餅つき行事に、救世主が登場。20代の野球経験者と空手家女子!! 餅つきは大変だけど、変えたくない伝統。今年も、美味しい餅がつけました!!



身近な環境への思い (海・山・自然・食に触れる)

Living Environment

後光の飯田山 (初日の出)



■熊本市

江津湖から見た飯田山の横に昇る初日の出。天皇家の菩提所泉涌寺の開山となった鎌倉時代の僧俊苜(しゅんじょう)は、肥後国飽田郡の生まれです。幼くして仏門に入り、飯田山常楽寺で学びました。ありがたいお山です。 a/t

石橋の貫禄



■美里町

石橋の壁石には、不揃いな石を不規則に積む乱積みと、大きさを揃えて切り出した石を水平に積む布積み。前者は美里町の二俣橋、後者は霊台橋です。私は乱積みの隙間があり不規則な見た目ながら、ガッチリと噛み合っただけで力強く安定している感じの方が好きです。江戸末期享で、約200年経過した橋の補修工事の後、「この石橋は1000年持つパイ」と地元の方が言われた言葉が印象に残っています。 k/s

森の宝石箱や~!!!!

湯前町の下町橋現場で、美しい美男かずらを見。関東以西の山林に生息し、茎葉などから粘液が得られます。万葉の時代、庶民の整髪剤として使われたことが名の由来です。宝石のような赤い液果は、乾燥させると生薬の南五味子になります。 a/t

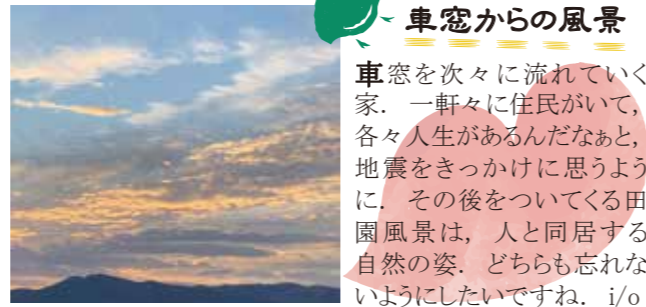


■湯前町

G線上の石橋



石橋模型を作成中。ふと、ひらめきました。耐震構造の弦を張り渡せば、ギターになると。手前の金具がペグ、中央の線が弦、緑の液晶画面がチューナー。ソの音に調整しているので、「G線上の石橋」となります。 m/t



車窓からの風景

車窓を次々に流れていく家。一軒々に住民がいて、各々人生があるんだなあと、地震をきっかけに思うように。その後をついてくる田園風景は、人と同居する自然の姿。どちらも忘れないようにしたいですね。 i/o

馬酔木 (あせび)

馬が食べると、酔って足がなえることからの由来。今年は草花を沢山紹介できる様頑張ります!! t/b

程

身近な土木文化への思い (暮らしを支える風景)

Civil Engineering

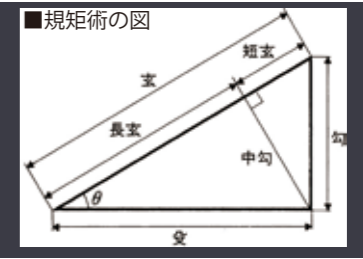


■錦町

火砕流の痕跡がある球磨地域

球磨大橋架け替えのための地質調査。始良カルデラからは約3万年前、阿蘇山からは約8万年前、加久藤火山噴火時からのものは約30万年前と、多様な噴火堆積物が分布。球磨川上流では、深部にあるはずの加久藤火砕流堆積物が河床部に出現。地層の分布は一様ではなく、露頭を手掛かりに地質断面図等を作成します。 k/t

江戸からの伝統技術



基礎があるからだと思うと、頭が下がります。 k/a

球磨川橋梁復旧「深水橋」



■八代市

豪雨災害により流出した橋梁のうちの4橋(深水橋、神瀬橋、相良橋、天狗橋)が工事に着手された。深水橋は既設橋の下流側約200mに架設される。橋梁形式は、鋼単純アーチ橋(ローゼ桁)に決定している。 k/n

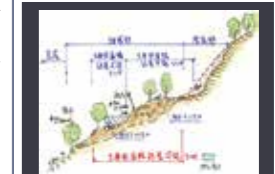
フレーム解析



橋の補修設計時には復元設計計算が必要で、設計当時の妥当性を確認します。その際使うのがフレーム解析です。構造物を格子状にモデル化し、荷重を載荷して各部材の断面力を計算することで、丈夫な設計に繋がります。 r/k

防災, 減災

天草で地すべり対策事業に従事。土地買収困難や用地筆界未定な土地がある中、ルート選定や滑落急崖斜面の対策に加え、土地改変の少ない位置に仮橋を確保。ただし、過去に対象地の地すべり崩壊があったため、施工後の動態観測が重要です。 t/m



里

新年あけましておめでとうございます。去年は一年が早く感じられました。昨年末に「見エスジャーで視界良好」という目標に対して社内の意見交換会があり、活発な意見交換が行われていました! 変化に食いついていけるよう頑張っています! 猿渡